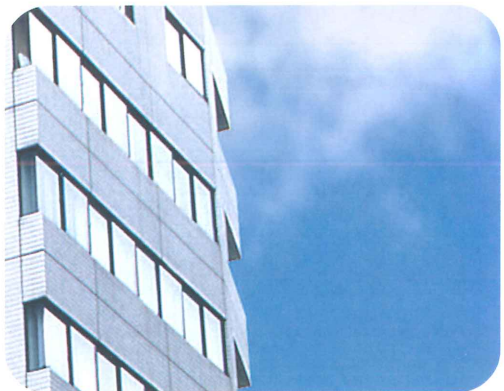
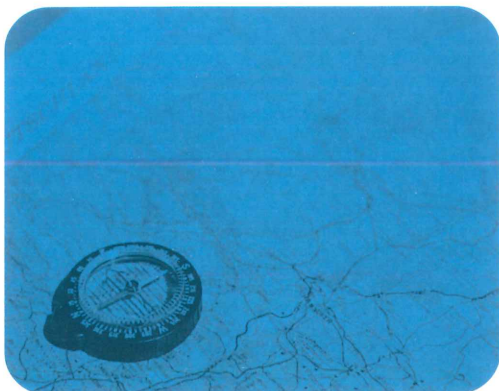
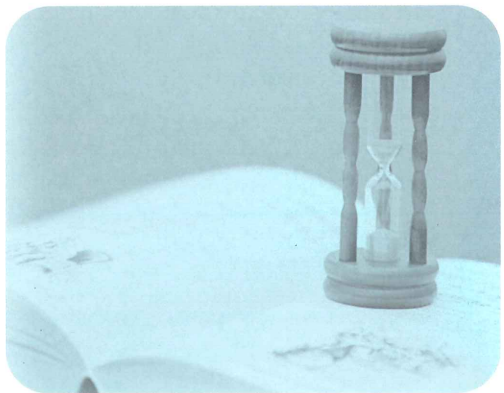




mitsumine career academy
三峰日本語学校



入学案内
Application Guide



言葉のみならず
さまざまなニーズに対応できる教育を。



ミツミネキャリアアカデミー
Mitsumine Career Academy
理事長 土生 雅俊
Chairman Masatoshi Habu

於1988年創校的MCA・三峰日本語學校的教育理念為“語言是人類溝通的工具”。

現在世界各地的交流愈來愈密切，本校提供給學生除了能學習正確的日語之外，同時提供綜合性學習理解到日本社會及文化，另外以培養在日本社會所有場合都能運用自如的日語能力為目標，擁有日本語教授法資格、豐富的教學經驗、以及對異國文化有深刻了解的講師陣容，以直接教學法熱心教學及輔導。

另外本校和日本西部地區最大規模位於大阪的MERIC日本語學校今年開始業務合作，今後兩所學校以更發展及充實為目標會多方面交流、共同努力。

本人衷心盼望來自世界各國的同學共同學習日語，並且為了日本和同學的國家(地區)相互之間的交流，可以應用學過的知識及體驗。

於1988年創校的MCA・三峰日本語學校的教育理念為“語言是人類溝通的工具”。

在世界各地的交流愈來愈密切，本校提供給學生除了能學習正確的日語之外，同時提供綜合性學習理解到日本社會及文化，另外以培養在日本社會所有場合都能運用自如的日語能力為目標，擁有日本語教授法資格、豐富的教學經驗、以及對異國文化有深刻了解的講師陣容，以直接教學法熱心教學及輔導。

另外本校和日本西部地區最大規模位於大阪的MERIC日本語學校今年開始業務合作，今後兩所學校以更發展及充實為目標會多方面交流、共同努力。

本人衷心盼望來自世界各國的同學共同學習日語，並且為了日本和同學的國家(地區)相互之間的交流，可以應用學過的知識及體驗。

周邊環境 / 周边环境



具有發展性與多面性的北新宿 具有发展性与多面性的北新宿

學校的東側有國立科學博物館和俳句文學館等地方，可感受到日本的歷史及文化。而且，在大久保站周邊，近幾年高度發展，充滿活力，成為東京的多國籍城市象徵。

最近大久保站周邊受到對異國文化深感興趣的日本人歡迎，在此地區國際交流日益繁盛。

另外，學校的西南部是中野、高圓寺等住宅區腹地。而且學校附近有神田川、河邊的神田上水公園，有綿延一公里左右的櫻花。

學校的東側有國立科學博物館和俳句文學館等地方，可感受到日本的历史及文化。而且，在大久保站周边，近几年高度发展，充满活力，成为东京的多国籍城市象征。

最近大久保站周边受到对异国文化深感兴趣的日本人欢迎，在此地区国际交流日益繁盛。

另外，学校的西南部是中野、高圆寺等住宅区腹地。而且学校附近有神田川，河边的神田上水公园，有绵延一公里左右的樱花。

平均的國籍比率 / 平均的国籍比率

本校學生的國籍(地區)主要是台灣、香港、中國以及韓國的學生。其他國籍為新加坡、緬甸、越南等亞洲的學生。在本校可以認識各式各樣的朋友、接觸異國的文化，更加深國際交流。

本校學生的国籍(地区)主要是中国、香港、台湾以及韩国的学生。其他国籍为新加坡、缅甸、越南等亚洲的学生。在本校可以认识各式各样的朋友、接触异国的文化，更加深国际交流。



高圓寺寮(女生宿舍)



櫻上水寮

20240424



LINE官方帳號
@nihonmura

COMMUNICATION



神田上水公園



俳句文學館



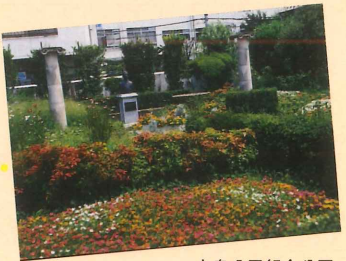
戸上公園



國立科學博物館分館



東京GLOBE座(劇場)



小泉八雲記念公園



北新宿圖書館



職安通周邊

宿舍及日本的住宿環境

為使學生們能立即安心開始日本的留學生活，本校在上學便利的新宿附近備有設備齊全的男女學生宿舍。

在日本租公寓時通常需要日本籍的連帶保證人。學校對於出席率良好的學生可以當保證人。並且幫助學生的留學生活。

由於東京地價及物價昂貴的緣故，房租也十分昂貴。而且在日本租房子時，通常必須準備押金、禮金、仲介費、租金（1個月）等。也就是說，當進行房子簽約時，一般必須準備租金的4個月到6個月左右的費用。

宿舍及日本的住宿环境

为使学生能立即安心开始日本的留学生活，本校在上学便利的新宿附近备有设备齐全的男女学生宿舍。

在日本租公寓时通常需要日本籍的连带保证人。学校对于出席率良好的学生可以当保证人。并且帮助学生的留学生活。

由于东京地价及物价昂贵的缘故，房租也十分昂贵。而且在日本租房子时，通常必须准备押金、礼金、仲介费、租金（1个月）等。也就是说，当进行房子签约时，一般必须准备租金的4个月到6个月左右的费用。



SCHOOL LIFE

留学の不安なんか、すぐに忘れてしまえる楽し

學校生活 / 学校生活

表揚、獎學金制度 / 表扬、奖学金制度

<MCA獎學生表揚>

對於成績及學習態度兩方面皆優秀，可作為其他學生的模範者，3個月推選一次表揚，一年有約20名的名額。向獎學生將發給每個月3萬日圓的獎學金（半年合計18萬日圓）。

<MCA皆勤獎（全勤獎）表揚>

對於一節課都不缺席的學生，每學期（3個月）1次，發給「圖書卷」作為獎勵。

例如：連續1年全勤，即可獲得總共1萬日圓的圖書卷。連續2年全勤，即可獲得總共3萬6千日圓的圖書卷。

<MCA出席率（出勤率）表彰>

由入學至畢業期間的出席率有100%的學生，在畢業典禮時給予以表揚。被表揚者，按學習期間的不同（1年、1年3個月、1年6個月、1年9個月、2年），將可獲得1萬日圓~5萬日圓的「學習獎勵金」。

<就學生學習獎勵金>

此為日本文部科學省（教育部）頒行的獎學金制度。針對於1年後進入大學院（研究所）、大學、短期大學、專門學校的正規升學的學生，發給每個月4萬8千日圓（1年合計57萬6千日圓）的學習獎勵金。本校的推薦名額為1年6~7名。本校所推薦的學生，每年都當選為此獎學生。

<李秀賢顯彰獎學金>

為紀念故人「李秀賢先生」的勇氣人道行為，並以贊助成為日本和亞洲各國之間橋梁的學生為目標，於2002年由「李秀賢顯彰獎學會」創辦的獎學金制度。獎學生（獲選學生）每個月可以領取2萬日圓的獎學金（總額合計10萬日圓）。本校每年都有1名學生被選為此獎學生。



烤肉



清里

<MCA獎學生表揚>

對於成績及學習態度兩方面皆優秀，可作為其他學生的模範者，3個月推選一次表揚，一年有約20名的名額。向獎學生將發給每個月3萬日圓的獎學金（半年合計18萬日圓）。

<MCA皆勤獎（全勤獎）表揚>

對於一節課都不缺席的學生，每學期（3個月）1次，發給「圖書卷」作為獎勵。例如：連續1年全勤，即可獲得總共1萬日圓的圖書卷。連續2年全勤，即可獲得總共3萬6千日圓的圖書卷。

<MCA出席率（出勤率）表彰>

由入學至畢業期間的出席率有100%的學生，在畢業典禮時給予以表揚。被表揚者，按學習期間的不同（1年、1年3個月、1年6個月、1年9個月、2年），將可獲得1萬日圓~5萬日圓的「學習獎勵金」。

<就學生學習獎勵金>

此為日本文部科學省（教育部）頒行的獎學金制度。針對於1年後進入大學院（研究生院）、大學、短期大學、專門學校的正規升學的學生，發給每個月4萬8千日圓（1年合計57萬6千日圓）的學習獎勵金。本校的推薦名額為1年6~7名。本校所推薦的學生，每年都當選為此獎學生。

<李秀賢顯彰獎學金>

為紀念故人「李秀賢先生」的勇氣人道行為，並以贊助成為日本和亞洲各國之間橋梁的學生為目標，於2002年由「李秀賢顯彰獎學會」創辦的獎學金制度。獎學生（獲選學生）每個月可以領取2萬日圓的獎學金（總額合計10萬日圓）。本校每年都有1名學生被選為此獎學生。



表揚



事務局職員

生活指導 / 生活指导

本校為使學生能夠專心學習，渡過充實的留學生活，老師及行政人員熱心予以協助、解決，生活習慣不同、住宿相關以及健康管理的問題等。具備中、英、韓文很流利的行政人員，因此學生可放心。

另外，在學期間及升學時，關於簽證問題進行仔細管理，給予詳細輔導，向法務省入國管理局的申請手續學校都能夠代辦申請。

本校為使學生能夠專心學習，渡過充實的留學生活，老師及行政人員熱心予以協助、解決，生活習慣不同、住宿關以及健康管理問題等。具備中、英、韓文很流利的行政人員，因此學生可放心。

另外，在學期間及升學時，關於簽證問題進行仔細管理，給予詳細指導，向法務省入國管理局的申請手續學校都能夠代辦申請。



さです。



秋川溪谷

校外教學 / 校外教学

本校為使學生能直接接觸到日本文化、歷史、傳統及提供親身體驗日本生活習慣的機會，每學期舉辦校外教學。透過這種學習體驗，能加深人與人之間的接觸及新朋友的認識，一定能成為留學生活的美好回憶！<不額外收費>

<曾經舉辦的活動內容>

- 東京迪士尼樂園、東京迪士尼海洋
- 富士山、箱根、日光、在山梨採葡萄、千葉母親牧場
- 御岳山遠足、烤肉
- 參觀啤酒工廠、飛機整備場、水族館、博物館、美術館 ●運動大會

除了上述外本校積極推動其他活動。例如：請外部講師講座，與大學生社團或地區團體交流。

本校为使学生能直接接触到日本文化、历史、传统及提供亲身体验日本生活习惯的机会，每学期举办校外教学。透过这种学习体验，能加深人与人之间的接触及新朋友的认识，一定能成为留学生活的美好回忆！<不额外收费>

<曾经举办的活动内容>

- 东京迪士尼乐园、东京迪士尼海洋
- 富士山、箱根、日光、在山梨采葡萄、千叶母亲牧场
- 御岳山远足、烤肉
- 参观啤酒工厂、飞机整備场、水族馆、博物馆、美术馆 ●运动大会

除了上述外本校积极推动其他活动。例如：请外部讲师讲座，与大学生社团或地区团体交流。

國民健康保險(健保) / 国民健康保險(健保)

為了使留學生們在生病或受傷時提供援助，學校要求所有的學生參加國民健康保險(以下簡稱「健保」)。健保是日本政府實施的醫療制度。可在所住地區的區/市公所申請。若參加健保，醫療費的70%由區/市公所負擔，自己只付30%即可。

日本的醫療費十分昂貴，萬一不參加健保，一旦感冒去看醫生就需要1萬日圓左右。在東京23區的健保所需繳納一年的保險費(申請減免後)約1萬2千日圓。入學時，學校向學生收取健保保證金1萬日圓。

为了使留学生们在生病或受伤时提供援助，学校要求所有的学生参加国民健康保险(以下简称「健保」)。健保是日本政府实施的医疗制度。可在所住地区的区/市公所申请。若参加健保，医疗费70%由区/市公所负担，自己只付30%即可。

日本的医疗费十分昂贵，万一不参加健保，一旦感冒去看医生就需要1万日圆左右。在东京23区的健保所需缴纳一年的保险费(申请减免后)约1万2千日圆。入学时，学校向学生收取健保保证金1万日圆。



同學



東京迪士尼海洋



箱根雕刻之森美術館



6F 休息大廳

同學會 / 同学会

本校與畢業生保持密切連絡。每年7月在東京舉辦在日本升學、就業、結婚等的畢業生同學會。在海外的香港、台灣(台北、高雄)、韓國(漢城、釜山)等地方定期性舉辦同學會。

本校与毕业生保持密切连接。每年7月在东京举办在日本升学、就业、结婚等的毕业生同学会。在海外的香港、台湾(台北、高雄)、韩国(汉城、釜山)等地方定期性举办同学会。



CURRICULUM

日本語…なぜ、勉強したい?? 進学? 就職? 趣味??

課程內容 / 課程內容

教學方針 / 教學方針

本校的教育目標為培養在日本社會所有的場合都能運用自如的綜合性日語能力，如進入大學、專門學校、或是工作等。

為了掌握更高程度的日語，在每天的上課中，培養學生的「聽」「說」「讀」「寫」方面靈活運用的能力，累積充足的運用實力。除了掌握日語基礎之外並針對個人的要求選擇課程而學習，進而達成學習目標。

本校的構想是以培養像日本人一樣的日語使用能力為目標，從理解日本語之後進行運用。並且使給學生感到每天的授課都很快樂。

以「容易理解的授課」、「快樂學習地日語」、給學生「一定有用的日語」為本校箴言。

本校的教育目標為培養在日本社會所有的場合都能運用自如的綜合性日語能力，如進入大學、專門學校、或是工作等。

為了掌握更高程度的日語，在每天的上課中，培養學生的「聽」「說」「讀」「寫」方面靈活運用的能力，累積充足的運用實力。除了掌握日語基礎之外並針對個人的要求選擇課程而學習，進而達成學習目標。

本校的構想是以培養像日本人一樣的日語使用能力為目標，從理解日本語之後進行運用。並且使給學生感到每天的授課都很快樂。

以「容易理解的授課」、「快樂學習地日語」、給學生「一定有用的日語」為本校箴言。

入學時期、學習期間、上課時間 / 入学时期、学习期间、上课时间

入學時期 入学时期	學習期間 学习期间	上課時間 上课时间
4月	1年 · 2年 · 3個月 1年 · 2年 · 3個月	上午班 9:00~12:30 下午班 13:00~16:30
7月	1年9個月 · 2年 · 3個月 1年9個月 · 2年 · 3個月	1天4小時 1週20小時(星期一至星期五) 1天4小时 1周20小时(星期一至星期五)
10月	1年6個月 · 2年 · 3個月 1年6個月 · 2年 · 3個月	1學期200小時(3個月 · 10週) 1学期200小时(3个月 · 10周)
1月	1年3個月 · 2年 · 3個月 1年3個月 · 2年 · 3個月	1年800小時(1年4學期制) 1年800小时(1年4学期制)

*關於簽證申請問題及期間，請參閱招生簡章的第10頁的<從申請到入學>欄。

*上午班或下午班由學校指定。

*關於簽證申請問題及期間，請參閱招生簡章的第10頁的<從申請到入學>欄。

*上午班或下午班由學校指定。



上課情況



講師陣容



大丈夫。MCAならできる!

授課大要 / 授課大要

初級 I / 初級 I

【累積學習時間】200小時
【主要教材】『語學留學生のための日本語 I』
日常生活需要的基本會話。
(程度：日本語能力試驗N5)

【累积学习时间】200小时
【主要教材】『语学留學生のための日本語 I』
日常生活需要的基本會話。
(程度：日本語能力試驗N5)

中級 II / 中級 II

【累積學習時間】800小時
【主要教材】『中級から学ぶ日本語』
掌握中級文型，按對方的身份能夠分別使用不同的表達方式。

【累积学习时间】800小时
【主要教材】『中級から学ぶ日本語』
掌握中級文型，按對方的身份能夠分別使用不同的表達方式。

高級 I / 高級 I

【累積學習時間】1400小時
【主要教材】『上級で学ぶ日本語』
撰寫論文、閱讀專門書籍、對於社會問題的討論等等，掌握平常生活所需要的日語，能夠針對個人要求應用。(日本語能力試驗N1程度。日本留學試驗219分以上程度。)

【累积学习时间】1400小时
【主要教材】『上級で学ぶ日本語』
撰写论文、阅读专门书籍、对于社会问题的讨论等等，掌握平常生活所需要的日語，能够针对个人要求应用。(日本語能力試驗N1程度。日本留學試驗219分以上程度。)

初級 II / 初級 II

【累積學習時間】400小時
【主要教材】『語學留學生のための日本語 II』
初級程度結束。可以應用基礎的日語表達自己的心情及意見。
(程度：日本語能力試驗N4)

【累积学习时间】400小时
【主要教材】『语学留學生のための日本語 II』
初級程度結束。可以应用基础的日語表达自己的心情及意見。
(程度：日本語能力試驗N4)

中級 III / 中級 III

【累積學習時間】1000小時
【主要教材】『中級から学ぶ日本語』
關於社會性、事實性的題目，能夠理解並用日語能夠表達意見。
(程度：日本語能力試驗N3)

【累积学习时间】1000小时
【主要教材】『中級から学ぶ日本語』
關於社會性、事實性的題目，能够理解并用日語能够表达意見。
(程度：日本語能力試驗N3)

高級 II / 高級 II

【累積學習時間】1600小時
【主要教材】『上級で学ぶ日本語』
養成發音、音調、日本語表現等與日本人相近的自然日語，能夠應付各式各樣的場合和對話內容。

【累积学习时间】1600小时
【主要教材】『上級で学ぶ日本語』
养成发音、音调、日本語表现等与日本人相近的自然日語，能够应付各式各样的场合和对话内容。

初中級・中級 I / 初中級・中級 I

【累積學習時間】600小時
【主要教材】學校獨創的教材(初中級)，
『中級から学ぶ日本語』(中級 I)
可以說長句及解釋，在日常會話程度上則可以與日本人溝通。

【累积学习时间】600小时
【主要教材】学校独创的教材(初中級)，
『中級から学ぶ日本語』(中級 I)
可以说长句及解释，在日常会话程度上则可以与日本人沟通。

中高級 / 中高級

【累積學習時間】1200小時
【主要教材】學校獨創的教材
使用道地的日語，以掌握「聽」「說」「讀」「寫」4個技能為目標。此階段是日常生活中聽到的大部分日語能夠理解，而且也可以運用。
(程度：日本語能力試驗N2)

【累积学习时间】1200小时
【主要教材】学校独创的教材
使用道地的日語，以掌握「听」「说」「读」「写」4个技能为目标。此阶段是日常生活中听到的大部分日語能够理解，而且也可以运用。
(程度：日本語能力試驗N2)

高級 III / 高級 III

【累積學習時間】1800小時～
【主要教材】針對個人量身訂作的教材。如報紙、電視節目、電影等。
接觸多元化的日語，培養適合個人所要求的高級程度的日語。培養積極表達的日本語能力。

【累积学习时间】1800小时～
【主要教材】针对个人量身订作的教材。如报纸、电视节目、电影等。
接触多元化的日語，培养适合个人所要求的高级程度的日語。培养积极表达的日本語能力。

*每個程度都是一個學期的授課(3個月)。學習時間為從初級 I 班(50音～)開始的累積學習時間。

*每個班級都是按入學時的本校能力測驗的結果來分班。

*每個程度都是一個學期的授課(3個月)。學習時間為從初級 I 班(50音～)開始的累積學習時間。

*每個班級都是按入學時的本校能力測驗的結果來分班。

日本村有限公司 NIHON MURA CO.,LTD. <https://news.nihonmura.tw>

10552 台北市松山區復興北路73號7樓之2 TEL: (02)8772-7977

aiuco@nihonmura.com (日本遊學・留學諮詢，採預約制。)

20240424



LINE官方帳號

@nihonmura

授課特色 / 授課特色

① 掌握紮實的日本語能力

增進聽說讀寫的能力，掌握紮實日本語的教學計劃。

② 班主任

以班主任為中心，2~3位老師負責一個班級。細心照顧學生，按照班級的程度上課。並且在期末考試後，還會進行由班主任實施的回饋式的個人學習面談。

③ 選擇課程(星期五)

從中級後半期開始，依照個人需要實施選擇課程。按個人要求上課，一週4個小時並以滿足提高日語能力的需要為目標。

*現在的選擇課程：日本語能力試驗對策班、日本留學試驗對策班、升學準備班、論文對策班、日本事情(國情)·會話加強班、漢字強化、小說·隨筆讀解班、商務班以及大學院的研究計劃對策班等。

④ 升學輔導課等

為了確實達到個人目標，日常上課時間之外開設特別課程(收取適當費用)。對於升學、就業方面很有成效。

*現在的特別對策授課：

1.對於大學進學者

- 英語班「入學試驗對策班」
- 數學班「留學試驗·入學試驗對策班」
- 綜合科目班「留學試驗對策班」

2.對於能力試驗對策

- 能力試驗N1特別班
- 能力試驗N2特別班

3.漢字班(免費)

- 為了沒有漢字國家的學生或漢字不擅長的學生，開設漢字特訓班

⑤ 詳細升學輔導

根據進學調查的結果而舉辦的「進學說明會」、「進學個別相談」及「個別考試面試練習」等，詳細的升學輔導。在升學方面取得了很好的成績。

⑥ 學校推薦制度(保送大學)

對於在成績及學習態度方面都表現優異的學生，可以利用向大學、專門學校推薦入學以及入學金、學費等的減免的機會。

⑦ 各式各樣的活動

每個學期舉辦的校外教學之外，還舉辦其他的多采多姿活動。例如：校內校外的日語演講比賽以及日本文化體驗(日本舞蹈、茶道等)。



4F自習室



4F電腦室

① 掌握扎实的日本語能力

增進听说读写的能力，掌握扎实日本語的教學計劃。

② 班主任

以班主任為中心，2~3位老師負責一個班級。細心照顧學生，按照班級的程度上課。並且在期末考試後，還會進行由班主任實施的回饋式的個人學習面談。

③ 選擇課程(星期五)

從中級後半期開始，依照個人需要實施選擇課程。按個人要求上課，一週4個小時並以滿足提高日語能力的需要為目標。

*現在的选择課程：日本語能力試驗對策班、日本留學試驗對策班、升學準備班、論文對策班、日本事情(國情)·會話加強班、漢字強化、小說·隨筆讀解班、商務班以及大學院的研究計劃對策班等。

④ 升學輔導課等

為了確實達到個人目標，日常上課時間之外開設特別課程(收取適當費用)。對於升學、就業方面很有成效。

*現在的特別對策授課：

1.對於大學進學者

- 英語班「入學試驗對策班」
- 數學班「留學試驗·入學試驗對策班」
- 綜合科目班「留學試驗對策班」

2.對於能力試驗對策

- 能力試驗N1特別班
- 能力試驗N2特別班

3.漢字班(免費)

- 為了沒有漢字國家的學生或漢字不擅長的學生，開設漢字特訓班

⑤ 詳細升學指導

根據進學調查的結果而舉辦的「進學說明會」、「進學個別相談」及「個別考試面試練習」等，詳細的升學指導。在升學方面取得了很好的成績。

⑥ 學校推薦制度(保送大學)

對於在成績及學習態度方面都表現優異的學生，可以利用向大學、專門學校推薦入學以及入學金、學費等的減免的機會。

⑦ 各式各樣的活動

每個學期舉辦的校外教學之外，還舉辦其他的多采多姿活動。例如：校內校外的日語演講比賽以及日本文化體驗(日本舞蹈、茶道等)。



升學說明會

MCA 本校年度行事(升學日程)表 / 本校年度行事(升学日程)表



春學期 入學典禮及新生指導
春学期 入学典礼及新生指导

4月
APR.

校外教學 1
校外教学 1

5月
MAY

升學說明會 / 升學調查(第1次)
升学说明会 / 升学调查(第1次)

6月結業典禮(結業聚餐)
6月结业典礼(结业聚餐)

6月
JUN.

第1回日本留學試驗
第1回日本留学试验

同學會(東京)
夏學期 入學典禮及新生指導
同学会(东京)
夏学期 入学典礼及新生指导

7月
JUL.

第1回日本語能力試驗
大學進學對策班開課
第1回日语能力试验
大学进学对策班开课

校外教學 2
暑假(初旬~中旬)
校外教学 2
暑假(初旬~中旬)

8月
AUG.

9月結業典禮(結業聚餐)
9月结业典礼(结业聚餐)

9月
SEP.

升學調查(第2次)
升学调查(第2次)

秋學期 入學典禮及新生指導
秋学期 入学典礼及新生指导

10月
OCT.

日本語能力試驗特別對策班開課
個別面試練習開始
日语能力试验特别对策班开课。
个别面试练习开始

校外教學 3
校外教学 3

11月
NOV.

第2回日本留學試驗
第2回日本留学试验

12月結業典禮(結業聚餐)
寒假(下旬~1月上旬)
12月结业典礼(结业聚餐)
寒假(下旬~1月上旬)

12月
DEC.

第2回日本語能力試驗
第2回日语能力试验

冬學期 入學典禮及新生指導
冬学期 入学典礼及新生指导

1月
JAN.

校外教學 4
日本文化體驗(茶道、日本舞蹈等)
日语演講比賽
校外教学 4
日本文化体验(茶道、日本舞蹈等)
日语演讲比赛

2月
FEB.

畢業典禮・歡送會
春假(下旬~4月上旬)
毕业典礼·欢送会
春假(下旬~4月上旬)

3月
MAR.



校外教學 (鎌倉)



日本舞蹈



茶道



升學個別諮詢



日語演講比賽



畢業生歡送會

MCA · 三峰日本語學校沿革(歷史)

- 1986年 6月 創立「MCA · 三峰股份有限公司」。
開設做烹飪英語會話課程。
- 1988年 12月 開設日本語課程。
以「法務省入國管理局認定校」及「外國人就學生受入機關協議會員校」的身分，開始日語教育。
- 1990年 4月 「財團法人日本語教育振興協會」的發起，同時成為其會員校。
- 1992年 12月 結束烹飪英語會話課程。
- 1993年 1月 以不斷地擴大及充實為目標，MCA的教育部門轉為專注於日本語課程的運營。
- 1997年 3月 校舍從新宿遷移到原宿，並且在環境及設施方面更加充實。
- 1998年 1月 受到法務省東京入國管理局認定為「取次申請校」。
開始代辦申請業務。
- 2005年 9月 校舍從原宿遷移到北新宿，並且在設施方面更加充實完善。

MCA · 三峰日本語學校歷史

- 1986年 6月 創立「MCA · 三峰股份有限公司」。
开设做烹饪英语会话课程。
- 1988年 12月 开设日语课程
以「法务省入国管理局认定校」及「外国人就学生受入机关协议会会员校」的身分，开始日语教育。
- 1990年 4月 「财团法人日语教育振兴协会」的发起，同时成为其会员校。
- 1992年 12月 结束烹饪英语会话课程。
- 1993年 1月 以不断地扩大及充实为目标，MCA的教育部门转为专注于日语课程的运营。
- 1997年 3月 校舍从新宿迁移到原宿，并且在环境及设施方面更加充实。
- 1998年 1月 受到法务省东京入国管理局认定为「取次申请校」。
开始代办申请业务。
- 2005年 9月 校舍从原宿迁移到北新宿，并且在设施方面更加充实完善。

日本村有限公司 NIHON MURA CO.,LTD. <https://news.nihonmura.tw>

10552 台北市松山區復興北路73號7樓之2 TEL : (02)8772-7977

aiuco.nihonmura.com (日本遊學 留學諮詢, 採預約制。)

20240424



From application to

從申請到入學 / 从申請到入学

留學簽證

A. 申請資格

須具有高中畢業以上學歷或與高中畢業同等的學歷者。
※但若想考取日本的大學，須具有相當於日本高中畢業(12年以上
港:中6以上)的學歷。

B. 申請日期

入學時期	入學申請文件受理期間	東京入管局申請截止日期	審查結果通知	赴日入學手續
4月	前一年9月~11月中旬	前一年11月下旬	2月下旬	3月下旬
7月	1月~3月中旬	3月下旬	5月下旬	6月下旬
10月	3月~5月中旬	5月下旬	8月下旬	9月下旬
1月	前一年7月~9月中旬	前一年9月下旬	前一年11月中旬	1月上旬

C. 學習期間

入學時期	4月	7月	10月	1月
※1 繼續升學者	1年或2年	1年9個月	1年6個月	1年3個月
※2 不繼續升學者	2年			

※1 在日本，大學或專門學校的入學時期大部分為4月。因此計劃升學的學生，根據入學時間決定在校學習期間的長短。本校入學後，學習期間可以縮短而升學，但不可延期學習期間。

※2 雖然日本語學校的留學簽證學習期間最長為2年，但學習期間可以縮短而結業。

D. 從申請到入學的手續

1. 提交入學申請文件並繳納報名(審查)費<2萬日圓>。

2. 學校審查入學申請文件。

3. 本校將申請者文件代辦申請到東京入國管理局。

4. 學校將入管局的審查結果通知給申請者(留學代辦機構或代辦人)。
*交付「在留資格認定證明書」。

5. 學校在接收到本校所規定的「入學時繳納的學費等費用」(請參照招生簡章2)後，將「在留資格認定證明書」及「入學許可證」寄給申請者(或留學代辦中心或代辦人)。

6. 申請者在國內的日本大使館(領事館)或交流協會等地方取得「留學簽證」。
*請攜帶「護照」、「在留資格認定證明書」及「入學許可證」等必備文件(詳請洽留學代辦中心或代辦人)。

7. 赴日

*入境審查時請向入國管理局出示「在留資格認定證明書」及「入學許可證」。(「在留資格認定證明書」由入國審查官回收。)

8. 入學手續

*請將「入學許可證」及「護照」攜帶到學校。

短期滞在簽證

A. 申請資格

以留學簽證為準。

B. 申請日期及學習期間

入學時期	報名時間	赴日時間	學習期間
4月	1月~3月上旬	3月下旬	3個月(10週)
7月	4月~6月上旬	6月下旬	3個月(10週)
10月	7月~9月上旬	9月下旬	3個月(10週)
1月	前一年10月~12月上旬	1月上旬	3個月(10週)

C. 從申請到入學的手續

<在國內(留學代辦中心)申請>

1. 提交「入學申請文件」後學校審查申請文件。

2. 本校在接收到學校所規定的「入學時繳納的學費等費用」(請參照招生簡章2)後，將「入學許可證」寄給申請者。

3. (需要簽證的申請者)到日本大使館(領事館)或交流協會等地方申請「短期滞在」簽證。
*請攜帶「護照」、「入學許可證」等。

4. 赴日

入境時請將「入學許可證」出示給入國管理局審查官。

5. 入學手續

請將「入學許可證」及「護照」攜帶到學校。

<在日本申請時>

●已擁有日本的在留資格與在留期間的申請者，請直接到本校辦理入學手續。

●短期滞在簽證之外的簽證(例如:家族滞在、就勞等)的學習期間以每3個月為單位。



<匯款指定銀行>

三井住友銀行 新宿西口支店

(日本國東京都新宿區西新宿1-7-1)

■ SWIFT CODE : SMBCJPJT

■ 存款種類 : ORDINARY ACCOUNT

■ 帳號 : 3383427

■ 收款人名稱 : Mitsumine Career Academy Inc.

■ 收款人地址 : 4-1-1, KITASHINJUKU, SHINJUKU-KU, TOKYO, JAPAN



留学签证

A. 申请资格

须具有高中毕业以上学历或与高中毕业同等的学历者。

※但若想考取日本的大学，须具有相当于日本高中毕业(12年以上)的学历。

B. 申请日期

入学日期	入学申请文件受理期间	东京入管局申请截止日期	审查结果通知	赴日入学手续
4月	前一年9月~11月中旬	前一年11月下旬	2月下旬	3月下旬
7月	1月~3月中旬	3月下旬	5月下旬	6月下旬
10月	3月~5月中旬	5月下旬	8月下旬	9月下旬
1月	前一年7月~9月中旬	前一年9月下旬	前一年11月中旬	1月上旬

C. 学习期间

入学时期	4月	7月	10月	1月
继续升学者 ^{※1}	1年或2年	1年9个月	1年6个月	1年3个月
不继续升学者 ^{※2}		2年		

※1.在日本，大学或专门学校的入学时期大部分为4月。因此计划升学的学生，根据入学时间决定在校学习期间的长短。本校入学后，学习期间可以缩短而升学，但不可延期学习期间。

※2.虽然日语学校的留学签证学习期间最长为2年，但学习期间可以缩短而结业。

D. 从申请到入学的手续

- 1.提交入学申请文件并缴纳报名(考核)费<2万日圆>。
- 2.学校审查入学申请文件。
- 3.学校将申请者文件代办申请到东京入国管理局。
- 4.学校将入管局的审查结果通知给申请者(留学代办机构或代办人)。
*交付「在留资格认定证明书(反签证)」。
- 5.学校在接收到本校所规定的「入学时缴纳的学费等费用」(请参照招生简章②)后，将「在留资格认定证明书(反签证)」及「入学许可证」寄给申请者(或留学代办机构或代办人)。
- 6.申请者在国内的日本大使馆(领事馆)取得「留学签证」。
*请携带「护照」、「在留资格认定证明书」及「入学许可证」等必备文件(详情请洽留学代办机构或代办人)。
- 7.赴日
*入境审查时向请入国管理局出示「在留资格认定证明书」及「入学许可证」。(「在留资格认定证明书」由入国审查官回收。)
- 8.入学手续
* 请将「入学许可证」及「护照」携带到学校。

短期滞在签证

A. 申请资格

以留学签证为准。

B. 申请日期及学习期间

入学日期	报名时间	赴日时间	学习期间
4月	1月~3月上旬	3月下旬	3个月(10周)
7月	4月~6月上旬	6月下旬	3个月(10周)
10月	7月~9月上旬	9月下旬	3个月(10周)
1月	前一年10月~12月上旬	1月上旬	3个月(10周)

C. 从申请到入学的手续

<在国内(留学代办机构)申请>

- 1.提交「入学申请文件」后学校审查申请文件。
- 2.本校在接收到学校所规定的「入学时缴纳的学费等费用」(请参照招生简章②)后，将「入学许可证」寄给申请者。
- 3.(需要签证的申请者)到日本大使馆(领事馆)或交流协会等地方申请「短期滞在」签证。
*请携带「护照」、「入学许可证」等。
- 4.赴日
入境时请将「入学许可证」出示给入国管理局审查官。
- 5.入学手续
请将「入学许可证」及「护照」携带到学校。

<在日本申请时>

- 已拥有日本的在留资格与在留期间的申请者，请直接到本校办理入学手续。
- 短期滞在签证之外的签证(例如:家族滞在、就劳等)的学习期间以每3个月为单位。

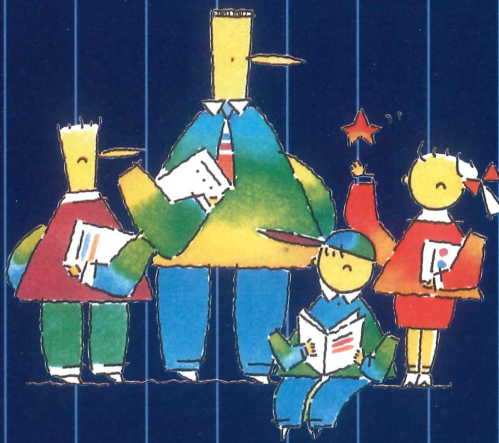


<汇款指定银行>

三井住友银行 新宿西口支店
(日本国东京都新宿区西新宿 1-7-1)

- SWIFT CODE : SMBCJPJT
- 存款种类 : ORDINARY ACCOUNT
- 帐号 : 3383427
- 收款人名称 : Mitsumine Career Academy Inc.
- 收款人地址 : 4-1-1, KITASHINJUKU, SHINJUKU-KU, TOKYO, JAPAN





MCA — 1988年創立 日本語教育振興協会会員校 —
 法務省告示校・東京入国管理局取次申請認定校 —
ミツミネキャリアアカデミー日本語コース
Mitsumine Career Academy / 三峰日本語学校
 〒169-0074 日本国 東京都 新宿区 北新宿4丁目1番1号 第3山廣ビル
 Dai3 Yamahiro Bldg. 4-1-1 Kitashinjuku, Shinjuku, Tokyo, Japan 169-0074
 TEL.+81-3-5332-9332 FAX.+81-3-5332-9331 URL.http://www.mcaschool.jp
 E-mail. info@mcaschool.jp

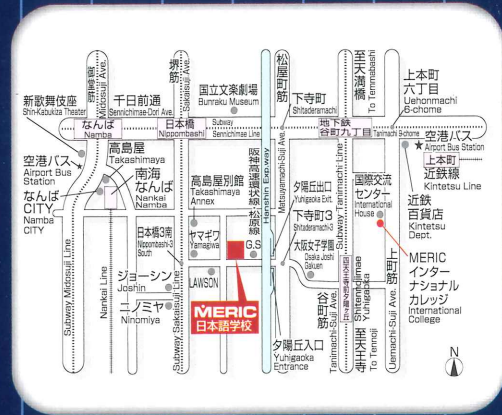


MERIC 日本語学校
MERIC Japanese Language School

〒556-0006 日本国 大阪市浪速区日本橋東1-10-6
 1-10-6 Nippombashi-higashi, Naniwa-ku, Osaka, Japan 556-0006
 TEL.+81-6-6646-0330 FAX.+81-6-6646-0320
 E-mail. jp@meric.co.jp kr@meric.co.jp (韓国) ch@meric.co.jp (中国)
 vn@meric.co.jp (ベトナム)
 URL:http://www.meric.co.jp



- JR中央・総武線「大久保駅」北口徒歩4分
- JR山の手線「新大久保駅」徒歩9分
- 西武新宿線「西武新宿駅」北口徒歩12分
- JR中央・総武線「東中野駅」東口徒歩12分
- JR新宿駅西口徒歩20分



- 地下鉄堺筋線・千日前線・近鉄「日本橋駅」10番出口徒歩10分
- 地下鉄谷町線「四天王寺前夕陽ヶ丘駅」2番出口徒歩10分
- 南海「なんば駅」徒歩12分

